

Concurso Público para provimento dos cargos do quadro de pessoal do
Município de Morrinhos-GO

BIOQUÍMICO

CADERNO DE QUESTÕES

02/07/2023

DISCIPLINA	QUESTÕES
Língua Portuguesa	01 a 10
Matemática	11 a 20
Noções de Informática	21 a 30
Atualidades e História, Geografia e Conhecimentos Gerais de Goiás e de Morrinhos	31 a 35
Saúde Pública	36 a 45
Conhecimentos Específicos do Cargo	46 a 60
Prova Discursiva	-

SOMENTE ABRA ESTE CADERNO QUANDO AUTORIZADO

LEIA ATENTAMENTE AS INSTRUÇÕES

Atenção: Transcreva no espaço designado da sua FICHA DE IDENTIFICAÇÃO, com sua caligrafia usual, considerando as letras maiúsculas e minúsculas, a seguinte frase:

Entre o céu e a terra, seguimos.

1. Quando for autorizado abrir o caderno de questões, verifique se ele está completo ou se apresenta imperfeições gráficas que possam gerar dúvidas. Se isso ocorrer, solicite outro exemplar ao fiscal de sala.
2. Este caderno é composto por questões de múltipla escolha. Cada questão apresenta quatro alternativas de respostas, das quais apenas uma é a correta.
3. O cartão-resposta é personalizado e não será substituído em caso de erro no preenchimento. Ao recebê-lo, confira se seus dados estão impressos corretamente. Se houver erro de impressão, notifique ao fiscal de sala.
4. Preencha, integralmente, um alvéolo por questão, utilizando caneta de tinta AZUL ou PRETA, fabricada em material transparente. A questão deixada em branco, com rasura ou com marcação dupla terá pontuação ZERO.

CONCURSO PÚBLICO

Leia o Texto 1 para responder às questões de **01 a 03**.

Texto 1**Biodiversidade em crise**

Houve um declínio médio de 69% entre 1970 e 2018 nas populações de animais selvagens monitorados pela WWF em todo o mundo. População é um grupo de animais que pertencem à mesma espécie, vivendo no mesmo local em um determinado momento. Portanto, a alteração na taxa de abundância de 31.821 populações, representando 5.230 espécies, teve um declínio de 69% em cinco décadas. [...].

Entre os animais analisados no relatório da WWF, 10% das populações e um quinto das espécies são brasileiras. A América Latina e o Caribe registraram a maior diminuição de tamanho das populações de animais monitorados entre 1970 e 2018, totalizando 94%. Já a América do Norte, 20%. [...].

Os peixes e as aves representam mais da metade dos animais sob risco de extinção no Brasil, segundo levantamento do ICMBio com dados do Ministério do Meio Ambiente, dos 1.249 animais na lista, são 257 espécies de aves, 59 de anfíbios, 71 de répteis, 102 de mamíferos, 97 de peixes marinhos, 291 de peixes continentais, 97 de invertebrados aquáticos e 275 de invertebrados terrestres. [...].

Os anfíbios foram os que mais perderam vegetação nativa na Amazônia e no Cerrado até 2019, seguido por lagartos e serpentes, mamíferos e aves. Cerca de 43% do habitat original dos anfíbios foi perdido e convertido em outros usos do solo, principalmente pela produção de soja ou criação de bois. [...].

GORZISA, Amanda; BUONO, Renata. *Biodiversidade em crise*. Piauí: 20 fev. 2013. [Adaptado].

QUESTÃO 01

O projeto argumentativo do texto é desenvolvido a partir da

- (A) produção de alimentos.
- (B) extinção de habitats animais.
- (C) preservação de biomas naturais.
- (D) manutenção dos índices de biodiversidade.

QUESTÃO 02

A redução dos habitats naturais é causada

- (A) pela diminuição das populações de animais em decorrência do aquecimento global.
- (B) pelo avanço das tecnologias no campo e do desenvolvimento agrário.
- (C) pelo desmatamento, agronegócio, aquecimento global, caça e poluição.
- (D) pela concentração de populações em determinados habitats.

QUESTÃO 03

Considerando a estrutura argumentativa e a linguagem empregada, o texto é projetado para a

- (A) veiculação em suporte virtual.
- (B) expressão de autoridade.
- (C) caracterização do estilo acadêmico.
- (D) divulgação científica.

Leia o Texto 2 para responder às questões de **04 a 06**.

Texto 2**Os desafios para reinserir um milhão de crianças e adolescentes nas escolas**

Ana Luiza Basilio

As escolas brasileiras começam o ano letivo de 2023 com uma ausência injustificável: ao menos um milhão de crianças e adolescentes não estão presentes nas aulas por terem deixado de fazer parte dos sistemas de ensino. Dados do Censo Escolar da Educação Básica 2022 apontam que 1,04 milhão de estudantes dos 4 aos 17 anos estavam fora da escola.

Os maiores níveis de exclusão escolar se concentram entre crianças de 4 anos: 399.290. Entre as faixas de 5 e 6, o total chega a 151.985. Também são expressivas as taxas de evasão entre os adolescentes de 17 anos: 241.641 deixaram a escola antes de completar o Ensino Fundamental ou o Ensino Médio. Dos 14 aos 16 anos, a soma dos que deixaram a escola nas mesmas condições é de 250.497. [...].

Além de uma questão de oferta, no entanto, a exclusão escolar é determinada por outros marcadores sociais que atravessam as famílias brasileiras, sobretudo as mais vulneráveis, e impedem que crianças e adolescentes finalizem a jornada no sistema de ensino.

Um dos principais obstáculos é a pobreza. Dados da pesquisa do Unicef – “As Múltiplas Dimensões da Pobreza na Infância e na Adolescência no Brasil” – divulgados em fevereiro mostram que, em 2019, ao menos 32 milhões de meninos e meninas (63% do total) viviam a pobreza em suas múltiplas dimensões, a englobar renda, educação, trabalho infantil, moradia, água, saneamento e informação. [...].

“Não há como assegurar o direito à educação sem garantirmos o direito ao transporte, à saúde, à moradia e à renda. Uma coisa não funciona sem a outra”, observa a doutora em Ciências Sociais Julia Ventura, gestora estratégica da ONG Cidade Escola Aprendiz. “Você não consegue garantir que uma criança permaneça na escola se a mãe não tiver dinheiro para pegar um ônibus e levá-la ou se essa família enfrenta outras necessidades básicas, como falta de alimentos” [...].

Disponível em: <<https://www.cartacapital.com.br/educacao/os-desafios-para-reinserir-um-milhao-de-criancas-e-adolescentes-nas-escolas/>>
Acesso em: 18 abr. 2023. [Adaptado].

QUESTÃO 04

Especialistas consultados pela reportagem afirmam que para reverter a exclusão dos estudantes é necessário

- (A) ampliar o número de vagas na educação básica.
- (B) promover ações de combate ao desemprego.
- (C) garantir a igualdade de acesso e permanência.
- (D) implementar mecanismos de fiscalização.

QUESTÃO 05

A autora utiliza como estratégia de organização discursiva o predomínio do tipo textual

- (A) narrativo.
- (B) argumentativo.
- (C) descritivo.
- (D) injuntivo.

QUESTÃO 06

Os índices de exclusão escolar no Brasil evidenciam

- (A) as desigualdades socioeconômicas.
- (B) a marginalização de grupos sociais.
- (C) os mecanismos de manutenção social.
- (D) as diferenças culturais e históricas.

RASCUNHO

Leia o Texto 3 para responder às questões de 07 a 10.

Texto 3**Recordação**

"Hoje a gente ia fazer vinte e cinco anos de casado", ele disse, me olhando pelo retrovisor. Fiquei sem reação: tinha pegado o táxi na Nove de Julho, o trânsito estava ruim, levamos meia hora pra percorrer a Faria Lima e chegar à rua dos Pinheiros, tudo no mais asséptico silêncio. Ai, então, ele me encara pelo espelhinho e, como se fosse a continuação de uma longa conversa, solta essa: "Hoje a gente ia fazer vinte e cinco anos de casado".

Meu espanto não durou muito, pois ele logo emendou: "Nunca vou esquecer: 1º de junho de 1988. A gente se conheceu num barzinho lá em Santos e dali pra frente nunca ficou um dia sem se falar! Até que cinco anos atrás... Fazer o quê, né? Se Deus quis assim...".

Houve um breve silêncio, enquanto ultrapassávamos um caminhão de lixo, e consegui encaixar um "Sinto muito". "Brigado. No começo foi complicado, agora tô me acostumando. Mas sabe que que é mais difícil? Não ter foto dela." "Cê não tem nenhuma?" "Não, tenho foto, sim, eu até fiz um álbum, mas não tem foto dela fazendo as coisas dela, entendeu? Tipo: tem ela no casamento da nossa mais velha, toda arrumada. Mas ela não era daquele jeito, com penteado, com vestido. Sabe o jeito que eu mais lembro dela? De avental. Só que toda vez que tinha almoço lá em casa, festa e alguém aparecia com uma câmera na cozinha, ela tirava correndo o avental, ia arrumar o cabelo, até ficar de um jeito que não era ela. Tenho pensado muito nisso aí, das fotos, falo com os passageiros e tal e descobri que é assim, é do ser humano mesmo. A pessoa, olha só, a pessoa trabalha todo dia numa firma, vamos dizer, todo dia ela vai lá e nunca tira uma foto da portaria, do bebedor, do banheiro, desses lugares que ela fica o tempo inteiro. Ai, num fim de semana ela vai pra uma praia qualquer, leva a câmera, o celular e tchuf, tchuf, tchuf. Não faz sentido, pra que que a pessoa quer gravar as coisas que não são da vida dela e as coisas que são, não? Tá acompanhando? Não tenho uma foto da minha esposa no sofá, assistindo novela, mas tem uma dela no jet ski do meu cunhado, lá na represa de Guarapiranga. Entro aqui na Joaquim?" "Isso." [...].

PRATA, Antônio. Recordação. In: *Trinta e poucos*. São Paulo: Companhia das Letras, 2016, p. 12-14.

QUESTÃO 07

O Texto 3 se caracteriza como uma crônica

- (A) lírica.
- (B) jornalística.
- (C) humorística.
- (D) narrativa.

QUESTÃO 08

A linguagem utilizada nessa crônica é do tipo

- (A) verbal.
- (B) formal.
- (C) oral.
- (D) híbrida.

QUESTÃO 09

A expressão "tchuf, tchuf, tchuf" refere-se ao emprego da

- (A) metáfora.
- (B) onomatopeia.
- (C) metonímia.
- (D) gradação.

QUESTÃO 10

Considerando a linguagem utilizada na crônica, há a recorrência da variação linguística do tipo

- (A) estilística ou diafásica.
- (B) social ou diastrática.
- (C) geográfica ou diatópica.
- (D) histórica ou diacrônica.

RASCUNHO**RASCUNHO**

QUESTÃO 11

Uma mulher recebe um salário de R\$ 5.500,00 por mês, e resolveu fazer aportes mensais de 24% do seu salário em um fundo de investimento que possui um rendimento a juros compostos com taxa de 5,5% ao mês. Após 3 meses, qual será o valor aproximado que ela terá nesse investimento?

- (A) R\$ 4.649,99.
- (B) R\$ 4.613,40.
- (C) R\$ 4.411,78.
- (D) R\$ 4.395,60.

QUESTÃO 12

Uma mãe levou seu filho em uma loja de brinquedos para que ele pudesse escolher 2 carrinhos. Na prateleira havia 9 carrinhos vermelhos, 12 brancos e 17 pretos. Qual é a probabilidade desse garoto escolher ao acaso 2 carrinhos de cores distintas?

- (A) $\frac{204}{1.444}$.
- (B) $\frac{204}{1.406}$.
- (C) $\frac{465}{1.444}$.
- (D) $\frac{465}{1.406}$.

QUESTÃO 13

Sabendo que a parte real e imaginária do número $(2 + 3i)^4$ determinam a abscissa e a ordenada de um ponto p do plano cartesiano, qual é o módulo da diferença entre as coordenadas do ponto p ?

- (A) 1.
- (B) 5.
- (C) 17.
- (D) 21.

QUESTÃO 14

Uma fazendeira decidiu iniciar uma plantação de alface e, para isso, iniciou a compra de sementes para o plantio de forma semanal e em progressão geométrica. Sabendo que na quarta semana ela comprou 9kg de sementes e que na sexta semana ela comprou 16kg de sementes, quantos quilogramas de sementes ela comprou na primeira semana?

- (A) $\frac{81}{12}$.
- (B) $\frac{49}{12}$.
- (C) $\frac{243}{64}$.
- (D) $\frac{198}{64}$.

QUESTÃO 15

Para construir um monumento, a prefeitura de Morrinhos encomendou 9 tubos cilíndricos retos maciços feitos com ouro de forma que tivessem 8 metros de altura e 3,5 metros de diâmetro. A densidade de um material é calculada através do quociente de sua massa pelo seu volume. Sabendo que a densidade do ouro é $19,3 \text{ g/cm}^3$ e que 1 g/cm^3 equivale a 1000 kg/m^3 , qual foi a quantidade aproximada de ouro utilizada para a fabricação desses cilindros? Use $\pi = 3$.

- (A) 12,9 kg.
- (B) 17,1 kg.
- (C) 129,0 kg.
- (D) 171,0 kg.

QUESTÃO 16

A precipitação, em milímetros, durante os doze meses do ano em Morrinhos, de acordo com Instituto Nacional de Meteorologia (INMET), é dada na tabela a seguir.

Mês	Precipitação (mm)
Janeiro	276,7
Fevereiro	192,3
Março	195,3
Abril	88,1
Maio	39,5
Junho	10,0
Julho	5,4
Agosto	20,4
Setembro	63,5
Outubro	125,2
Novembro	201,9
Dezembro	289,7

De acordo com esses dados, a precipitação média anual em Morrinhos, de março a agosto, é de aproximadamente

- (A) 56,4 mm.
- (B) 59,8 mm.
- (C) 60,3 mm.
- (D) 70,3 mm.

RASCUNHO

QUESTÃO 17

Seja f uma função definida no domínio D . Os pontos x de D para os quais $f(x)=x$ são chamados pontos fixos de f , caso existam. Quais são os pontos fixos da função quadrática $f(x)=x^2-5x+8$?

- (A) $1/2$ e 1 .
 (B) 1 e 2 .
 (C) $3/2$ e 1 .
 (D) 2 e 4 .

QUESTÃO 18

Uma descarga ecológica consiste em um mecanismo de descarga que libera quantidades diferentes de água conforme o tipo de dejetos, sólido ou líquido. Uma determinada marca afirma que suas descargas ecológicas liberam três litros de água para dejetos líquidos e seis para dejetos sólidos. As descargas convencionais liberam seis litros de água, independente do tipo de dejetos. Uma família faz o acionamento do mecanismo 12 vezes ao dia, sendo quatro acionamentos que liberam seis litros e oito acionamentos que liberam três litros. Qual a economia de água obtida durante um ano de 365 dias, quando comparamos o mecanismo convencional e o ecológico?

- (A) 1.080 litros.
 (B) 4.380 litros.
 (C) 8.760 litros.
 (D) 9.760 litros.

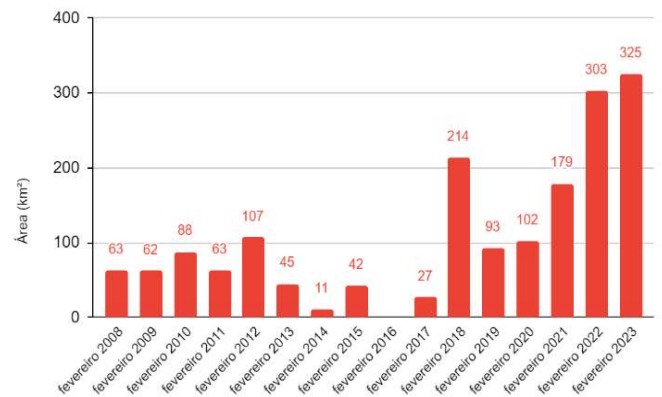
QUESTÃO 19

Todas as letras da palavra MORRINHOS foram marcadas em bolas do mesmo peso e tamanho e foram colocadas em uma urna. Duas bolas serão retiradas consecutivamente e sem reposição. Qual a probabilidade de obter uma letra O na primeira extração e uma letra R na segunda?

- (A) $1/14$.
 (B) $1/18$.
 (C) $4/81$.
 (D) $1/36$.

RASCUNHO**QUESTÃO 20**

Segundo uma notícia do site Imazon, o desmatamento na Amazônia tem o pior fevereiro em 16 anos. O gráfico a seguir apresenta a série histórica do desmatamento na Amazônia durante os meses de fevereiro de 2008 a 2023.



De acordo com esses dados, o valor mediano da área desmatada vale

- (A) $114,9 \text{ km}^2$.
 (B) $107,7 \text{ km}^2$.
 (C) $88,0 \text{ km}^2$.
 (D) $75,5 \text{ km}^2$.

RASCUNHO

QUESTÃO 21

Processadores de texto são sistemas de software que permitem ao usuário compor textos com alguma ou nenhuma formatação e salvá-los em formatos de arquivo específicos. O par que contém o nome do software e a respectiva extensão correta para arquivos viáveis salvos a partir dele é:

- (A) Bloco de Notas e .exe.
- (B) LibreOfficeWriter e .bmp.
- (C) Microsoft Word e .ods.
- (D) WordPad e .rtf.

QUESTÃO 22

Considerando que o símbolo '+' significa combinação de teclas, nos sistemas Windows, o recurso de captura de tela é frequentemente útil para auxiliar, por exemplo, na solução de problemas de software. Para ter acesso a esse recurso, pode-se utilizar o seguinte atalho de teclado:

- (A) Alt+F1.
- (B) PrtScr.
- (C) Ctrl+C.
- (D) Fn+F11.

RASCUNHO

QUESTÃO 23

Programas para gerenciar planilhas eletrônicas são muito úteis em ambiente corporativo, tanto público quanto privado. É comum utilizar sistemas de planilha para controlar, por exemplo, o valor de aquisição de produtos, o valor de comercialização e, eventualmente, uma redução no preço para eventos em que são comercializados em valor promocional. É comum utilizar duas planilhas em um mesmo arquivo: uma para mostrar o valor original e outra para o valor promocional. Tal separação permite que uma ou outra seja compartilhada com clientes e gestores de modo a viabilizar a comunicação adequada. Na planilha 'Custos de Aquisição e Venda', é possível ver que o valor original foi acrescido em 50% para comercialização, como consta nas figuras a seguir.

ID Produto	Valor de Aquisição (Un)	Valor de Venda
P001	R\$ 4,40	R\$ 6,60
P002	R\$ 10,00	R\$ 15,00
P003	R\$ 0,52	R\$ 0,78
P004	R\$ 3,40	R\$ 5,10
P005	R\$ 2,07	R\$ 3,11
P006	R\$ 5,70	R\$ 8,55
P007	R\$ 6,30	R\$ 9,45

ID Produto	Valor de Venda
P001	R\$ 5,72
P002	R\$ 13,00
P003	R\$ 0,68
P004	R\$ 4,42
P005	R\$ 2,69
P006	R\$ 7,41
P007	R\$ 8,19

Para referenciar, na Planilha "Promoção", o valor de aquisição da Planilha "Custos de Aquisição e Venda" sem precisar replicar todos os custos de aquisição e multiplicar o valor original de aquisição por 30%, a fórmula correta a ser utilizada na célula B4 da Planilha "Promoção" é:

- (A) =\$'Custos de Aquisição e Venda'.B4*1,3.
- (B) =%'Custos de Aquisição e Venda'.B4*1,3.
- (C) =\$'Custos de Aquisição e Venda'.B4!1,3.
- (D) =%'Custos de Aquisição e Venda'.B4x1,3.

QUESTÃO 24

Operar computadores com fluência é importante para a entrega de um serviço público de qualidade. Em computadores com o sistema operacional Windows instalado, é muito comum haver demandas para o uso do Painel de Controle. Dentro do Painel de Controle, o software "Programas e Recursos" permite

- (A) instalar programas e configurar dispositivos periféricos e de rede.
- (B) alterar e desinstalar programas que foram instalados naquela máquina.
- (C) realizar alterações em programas de captação do volume de dispositivos de som.
- (D) administrar programas da rede a que o computador está conectado e usar o recurso de "Solução de Problemas".

QUESTÃO 25

Navegadores são ferramentas essenciais para a execução do trabalho do servidor público. Eles permitem ao servidor navegar na internet e realizar diversas ações. Na barra superior, ao digitar uma URL, o que o navegador faz?

- (A) Adota ferramentas do LibreOffice, incluindo um navegador comumente utilizado em plataformas de software livre, para fazer o download e apresentar a página.
- (B) Utiliza um serviço de buscas, como Bing e Google, para procurar o endereço da página web e apresentar no navegador, como por exemplo o GTalk.
- (C) Usa o servidor DNS para buscar o endereço IP do servidor em que a página web está hospedada, faz o download e apresenta ao usuário.
- (D) Procura o protocolo HTTP para resolver o servidor DNS e apresenta a página web ao usuário.

QUESTÃO 26

Considerando que o símbolo '+' significa combinação de teclas, enquanto se escreve um e-mail no Gmail, as combinações de teclas utilizadas para selecionar todo o texto e sublinhá-lo, respectivamente, são:

- (A) Ctrl+A; Ctrl+U.
- (B) Ctrl+A; Ctrl+S.
- (C) Ctrl+T; Ctrl+U.
- (D) Ctrl+T; Ctrl+S.

QUESTÃO 27

A combinação de teclas 'Ctrl' e '+' no Paint pode fazer com que

- (A) dê zoom na imagem aberta.
- (B) aumente a espessura do traço.
- (C) intensifique a cor selecionada.
- (D) aumente o tamanho do texto.

QUESTÃO 28

A compactação de arquivos é útil para reduzir as dimensões de um arquivo ou de um conjunto deles e permitir o armazenamento ou envio por e-mail. Dentre os compactadores disponíveis no mercado, o WinRAR

- (A) é um exemplo de aplicativo que pode ser utilizado para compactar arquivos.
- (B) é um compactador que trabalha apenas com a extensão .zip
- (C) é um aplicativo que compacta múltiplos arquivos e diretórios em um único arquivo pdf.
- (D) é um exemplo de compactador utilizado no Sistema Operacional Linux para compactação de arquivos.

QUESTÃO 29

O LibreOffice é um pacote de aplicativos para escritório que permite ao usuário realizar diversas tarefas típicas laborais em ambiente corporativo. Uma ferramenta do LibreOffice e sua respectiva descrição é

- (A) o LibreOffice Base, que é um gerenciador de planilhas para base de cálculo.
- (B) o LibreOffice Draw, que é um gerenciador de correspondência eletrônica.
- (C) o LibreOffice Impress, que é utilizado para configuração de impressoras.
- (D) o LibreOffice Writer, que é um editor de texto de software livre.

RASCUNHO

QUESTÃO 30

Leia o texto a seguir.

A plataforma Lattes, que hospeda informações sobre pesquisadores brasileiros e seus trabalhos acadêmicos, está fora do ar desde a segunda-feira (26). O motivo seria a queima de um servidor do Conselho Nacional de Desenvolvimento Científico e Tecnológico (CNPq).

O órgão foi questionado por pesquisadores que tentaram acessar a plataforma e confirmou a informação, sem ainda saber dimensionar os danos por falta de backup. "A placa do servidor que queimou não tinha backup, a gente não sabe exatamente o que a gente perdeu (de dados), se perdeu alguns segundos, minutos, horas, dias. A folha de pagamento também está comprometida, vai ter que fazer algum processo manual, enfim, está um caos no CNPq", informou o Conselho.

Disponível em:

<https://www.cartacapital.com.br/cartaexpressa/plataforma-lattes-sai-do-ar-apos-apagao-em-servidor-do-cnpq/>. Acesso em: 04 mar. 2023.

Procedimentos de *backup* são essenciais para assegurar que informações de valor incomensurável e de importância estratégica para a empresa, ou mesmo informações do dia a dia laboral, não sejam perdidas. Nesse sentido, para garantir a persistência dos dados de uma empresa, pode-se utilizar várias técnicas para auxiliar na replicação e/ou armazenamento dos dados, dentre elas

- (A) o armazenamento de dados em hardware de memória primária, como memória RAM.
- (B) a contratação de serviço de nuvem terceirizado para armazenamento, como Amazon Cloud.
- (C) a operação de mecanismos de RAID, como o Microsoft Access.
- (D) a utilização de dispositivos de armazenamento, como impressoras.

RASCUNHO**RASCUNHO**

QUESTÃO 31

Leia o texto a seguir.

Conseguindo ampla maioria, já que elegera 16 deputados num total de 24, o Partido Social Republicano tinha condições de assegurar a eleição de seu candidato ao governo do Estado, que outro não era, àquela altura, senão Pedro Ludovico, que aceitara sua indicação – "tendo em vista os altos interesses do Estado e a sua insubstituível liderança do povo goiano", conforme noticiaria o "Correio Oficial".

Segundo se comentou fartamente em Goiás, Ludovico dissera, ao ser escolhido candidato que, se eleito, mudaria definitivamente a Capital. Não queria que os deputados que iam sufragar seu nome o fizessem na ignorância de seus propósitos.

CÂMARA, Jaime. *Os tempos da Mudança*. Goiânia: Editora Cultura, 1973, p. 147 e 148. [Adaptado].

O texto mostra qual característica da mudança da capital?

- (A) A adesão do legislativo.
- (B) A carência de recursos.
- (C) A falta de planejamento.
- (D) A arbitrariedade da proposta.

QUESTÃO 32

Leia o poema a seguir.

Hidrografia

Os rios de Goiás, além de rios de verdade, têm peixes, bichos, lendas. Têm várzeas e vãos e seus resfrios no fundo dos gerais e das fazendas.

Neles me batizei, levei meu couro, aprendi a nadar e, bem menino, fui-me encontrando neles, no tesouro que imaginava haver no meu destino. No Meia-Ponte, armei os infinitos da minha vida e andei sobre a corrente, pronunciando a tônica dos mitos espalhados nas margens pela enchente.

TELLES, Gilberto Mendonça. *Hidrografia*. In: *Hora aberta*: poemas reunidos. Petrópolis, RJ: Editora Vozes, 2002.

O poema mostra os rios como

- (A) um lugar de desregramento moral.
- (B) participantes da cultura local.
- (C) um modelo de isolamento social.
- (D) fontes de renda econômica.

QUESTÃO 33

O movimento migratório que atraiu inclusive Antônio Corrêa Bueno e sua família foi motivado pelo quê?

- (A) Alta tecnologia e trabalho barato.
- (B) Boa economia e facilidade agrícola.
- (C) Belas paisagens e segurança pública.
- (D) Fertilidade do solo e ótima topografia.

QUESTÃO 34

Os dois estados que mais contribuíram para o perfil populacional da formação da cidade de Morrinhos foram

- (A) Maranhão e Bahia.
- (B) Bahia e Rio de Janeiro.
- (C) Minas Gerais e São Paulo.
- (D) Rio Grande do Sul e Mato Grosso.

QUESTÃO 35

Qual característica da cidade de Morrinhos demonstra a importância que as práticas esportivas possuem para o local?

- (A) A região montanhosa da cidade.
- (B) A existência da Festa do Tomate.
- (C) A participação olímpica da cidade.
- (D) A quantidade de quadras esportivas.

RASCUNHO

QUESTÃO 36

Leia o texto a seguir.

As equipes de saúde da Atenção Primária à Saúde (APS) precisam traçar suas ações fundamentadas nas diretrizes da APS. Uma delas consiste em conhecer sua área de abrangência a fim de proporcionar um atendimento integral que gere impacto nos condicionantes e determinantes do indivíduo e comunidade adstritos a ela. Para tal, é necessário considerar diversos fatores como ambientais, sociais, culturais, econômicos, geográficos, sanitários, históricos, e que estão em constante movimento e, portanto, precisam sempre ser revisitados.

Qual diretriz da APS é descrita no texto acima?

- (A) Resolutividade.
- (B) Territorialização.
- (C) Regionalização.
- (D) Longitudinalidade.

QUESTÃO 37

Os Sistemas de Informação em Saúde (SIS) são importantes ferramentas para gestão pública. Eles permitem coleta, armazenamento e análise de dados, bem como disseminação de informações relevantes para planejamento e tomada de decisões em saúde. Qual são os instrumentos-base e quais são as informações produzidas, respectivamente, pelo Sistema de Informação de Agravos de Notificação (SINAN) do Ministério da Saúde?

- (A) Fichas de notificação e investigação de agravos e doenças, produzindo informações sobre realidade epidemiológica de determinada área geográfica.
- (B) Formulários de declaração de óbito, produzindo informações sobre morbimortalidade de agravos e doenças de determinada localidade.
- (C) Fichas de autorização de internação hospitalar, produzindo informações sobre condições de saúde de pessoas hospitalizadas por agravos e doenças.
- (D) Formulários de inspeção sanitária, produzindo informações sobre condições dos estabelecimentos de saúde de determinada área.

RASCUNHO**QUESTÃO 38**

A Rede de Atenção à Saúde (RAS), no âmbito do Sistema Único de Saúde (SUS,) organiza-se de forma

- (A) hierarquizada, tendo como imagem demonstrativa uma pirâmide em que a atenção primária à saúde se encontra na base, direcionando o fluxo de atendimento ao indivíduo.
- (B) estratégica, com estabelecimentos de saúde específicos que são pontos de atenção à saúde para encaminhar os indivíduos, conforme sua necessidade, em diferentes níveis, como os de média e alta complexidade.
- (C) poliárquica, como uma teia, em que a atenção primária à saúde se encontra ao centro, como ordenadora, e com diferentes pontos de atenção à saúde e intersetoriais os quais o indivíduo pode ter como porta de entrada.
- (D) estratégica, pelos gestores municipais, que conhecem o seu território e estabelecem pontos de atenção à saúde específicos de sua competência, facilitando a entrada do usuário nos serviços municipais.

QUESTÃO 39

A identificação de pessoas que estão sob risco de adoecimento iatrogênico pelo excesso de intervenções e medicalização desnecessárias trata-se de prevenção

- (A) primária.
- (B) secundária.
- (C) terciária.
- (D) quaternária.

QUESTÃO 40

O Decreto nº 7.508, de 2011, que regulamenta a Lei nº 8.080, de 1990, traz em seu Art. 30 que "as Comissões Intergestoras pactuarão a organização e o funcionamento das ações e serviços de saúde integrados em redes de atenção à saúde" sendo elas:

- (A) tripartite, bipartite e regional.
- (B) municipal, estadual e federal.
- (C) municipal e estadual.
- (D) tripartite e bipartite.

RASCUNHO

QUESTÃO 41

Dentre os princípios doutrinários e organizativos do Sistema Único de Saúde (SUS), tem-se a

- (A) participação popular, que visa à contribuição dos profissionais da saúde, governantes e usuários que tenham cadastro ativo do cartão SUS.
- (B) equidade, que garante o atendimento igualitário para todos os usuários do SUS, independente de raça, cor, cultura e condição econômica.
- (C) descentralização, que busca a gestão compartilhada entre as esferas do SUS, para maior autonomia na tomada de decisões às realidades locais.
- (D) integralidade, que garante o atendimento, nas unidades de saúde, dos diferentes níveis de atenção, em horário de funcionamento estendido.

QUESTÃO 42

Segundo a Portaria GM/MS nº 217, de 1º de março de 2023, é um agravo de notificação compulsória

- (A) a imunodeficiência primária.
- (B) a parotidite infecciosa.
- (C) o câncer de colo uterino.
- (D) a violência doméstica.

QUESTÃO 43

Um Teste Rápido (TR) para diagnóstico de Sífilis foi testado usando amostras clinicamente conhecidas. Para esse teste, foram analisadas 900 amostras, 395 reagentes para Sífilis e 505 não reagentes para Sífilis. Foram encontrados os resultados a seguir.

Amostras	Resultado esperado	Resultado encontrado com o TR
Reagente	395	394
Não Reagente	505	498

Sobre esse teste rápido, é possível afirmar que a sua especificidade é

- (A) 98,6%, evidenciando que o TR consegue diagnosticar esse percentual de verdadeiro negativo.
- (B) 95,7%, demonstrando que o TR consegue diagnosticar esse percentual de verdadeiro positivo.
- (C) 56,1%, demonstrando que o TR consegue diagnosticar mais da metade da população testada.
- (D) 55,3%, evidenciado que o TR consegue ser específico para sífilis em pouco mais da metade da população testada.

QUESTÃO 44

A elevação do número de casos de um agravo ou doença, em um determinado espaço geográfico e período, evidenciando um excesso em relação à quantidade esperada, é denominada de

- (A) surto.
- (B) endemia.
- (C) epidemia.
- (D) pandemia.

QUESTÃO 45

Leia o texto a seguir.

Os cigarros eletrônicos expõem o organismo a uma variedade de elementos químicos gerados de formas diferentes. Uma pelo próprio dispositivo, fabricado com nanopartículas de metal. A segunda tem relação direta com o processo de aquecimento ou vaporização, já que alguns produtos contidos no vapor de cigarros eletrônicos incluem carcinógenos conhecidos e substâncias citotóxicas, potencialmente causadoras de doenças pulmonares e cardiovasculares.

Disponível em: <<https://www.inca.gov.br/imprensa/estudo-do-inca-alerta-sobre-risco-de-cigarros-eletronicos>>. Acesso em: 02 mar. 2023

Uma das estratégias para o manejo desse agravo para a saúde pública é

- (A) a regulamentação da comercialização, importação e propaganda desses cigarros eletrônicos pelo Ministério da Indústria, Comércio Exterior e Serviços (MDIC), podendo ser adquiridos no exterior para uso pessoal.
- (B) a mobilização intersetorial por meio da Política Nacional de Promoção da Saúde, que prevê ações de prevenção e controle do tabagismo para criar um contexto que reduza a aceitação social do cigarro.
- (C) a abordagem e o manejo individuais do estilo de vida, sobre como o tabagismo é um fator de risco responsável por mortes, doenças e alto custo para o sistema de saúde.
- (D) a regulamentação do uso desses cigarros eletrônicos em locais fechados, pois liberam menos fumaça do que os convencionais, diminuindo os riscos de fumantes passivos.

RASCUNHO

QUESTÃO 46

Um dos graves problemas de saúde pública no Brasil é a incidência de parasitoses intestinais ou enteroparasitoses, decorrentes de protozoários e/ou helmintos. Nesse tipo de infecção são observadas alterações no hemograma quanto ao número de

- (A) linfócitos.
- (B) monócitos.
- (C) eosinófilos.
- (D) neutrófilos.

QUESTÃO 47

A sífilis é uma doença infecciosa sistêmica causada pela bactéria *Treponema pallidum* e pode ser transmitida durante relações sexuais, por transfusão sanguíneas com sangue contaminado e/ou via transplacentária (mãe infectada para o bebê durante a gestação ou o parto). Para o diagnóstico laboratorial da sífilis, pode-se utilizar os testes

- (A) VDRL e ELISA.
- (B) VDRL e hemograma.
- (C) coagulograma e VHS.
- (D) glicohemoglobina e ELISA.

QUESTÃO 48

O sarampo é uma doença humana grave e extremamente contagiosa causada por um RNA vírus, da família Paramyxoviridae, com tropismo pelas vias respiratórias superiores, tendo sintomas como tosse, febre alta e manchas vermelhas pelo corpo. Para o diagnóstico de viroses causadas por vírus do tipo RNA, que tipo de método molecular deve ser utilizado?

- (A) IFI.
- (B) PCR.
- (C) RT-PCR.
- (D) Nested PCR.

QUESTÃO 49

Conforme a Portaria nº 158, de 2016, do Ministério da Saúde, os concentrados de hemácias congeladas são conservados em temperaturas iguais ou inferiores a 65°C negativos, na presença de um agente crioprotetor, tais como:

- (A) dimetilssulfóxido ou glicerol.
- (B) glicerol ou amido hidroxilado.
- (C) dimetilssulfóxido ou glicose anidra.
- (D) hidroxietilamido ou amido hidroxilado.

QUESTÃO 50

Leia o caso a seguir.

Paciente de 38 anos, sexo masculino, que passou 5 dias viajando em área silvestre da região Norte brasileira, procura atendimento por quadro de febre precedida de calafrios, sudorese profusa, fraqueza, cansaço, mialgia e cefaleia, que ocorrem em padrões cíclicos, baço e fígado aumentados e dolorosos à palpação, que iniciaram 5 dias após retorno de viagem. Ao realizar hematoscopia de sangue periférico, foi detectada trombocitopenia, anemia, atipias linfocitárias, presença de um pigmento granuloso pardo-amarelado nos leucócitos, além de granulações de Schuffnner e parasitas em formato de anéis ameboides no interior de algumas hemácias.

Com base na história clínica, a principal hipótese diagnóstica nesse momento, é

- (A) malária.
- (B) babesiose.
- (C) leishmaniose.
- (D) tripanossomíase.

QUESTÃO 51

Os microrganismos infecciosos podem ser classificados em quatro classes, levando-se em conta o risco individual e coletivo, relativo à virulência e gravidade da infecção nos seres humanos e animais, probabilidade de propagação, tratamento e medidas preventivas. O vírus da imunodeficiência humana (HIV) está alocado como agente patogênico de classe

- (A) I.
- (B) II.
- (C) III.
- (D) IV.

QUESTÃO 52

Os marcadores bioquímicos tumorais são utilizados para a detecção precoce de recidivas da doença e para o acompanhamento de tumores. O marcador tumoral de constituição proteica sintetizado por células embrionárias que têm seu valor de referência aumentado principalmente em adenocarcinoma de pulmão e câncer colorretal é o

- (A) PSA.
- (B) CEA.
- (C) AFP.
- (D) M2PK.

QUESTÃO 53

A fase que se inicia na solicitação do exame, sucedida pelo preparo adequado para o exame e identificação do paciente, coleta/recolha, transporte e preparação da amostra a ser analisada é a

- (A) analítica.
- (B) pós-analítica.
- (C) pré-analítica.
- (D) inter-analítica.

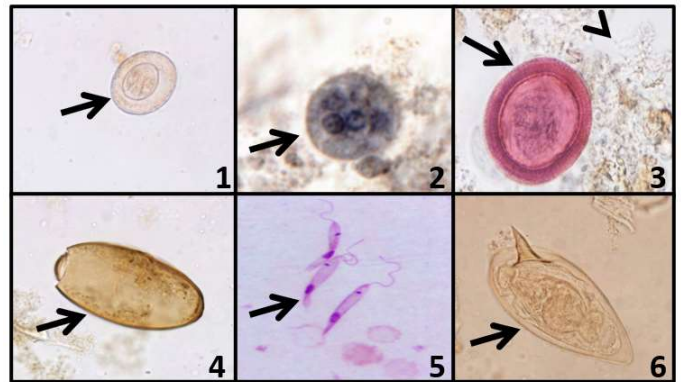
QUESTÃO 54

Com base no regulamento técnico de procedimentos hemoterápicos, as amostras usadas para os testes pré-transfusionais serão coletadas para esse fim específico, tendo uma validade de até

- (A) 96 (noventa e seis) horas.
- (B) 72 (setenta e duas) horas.
- (C) 48 (quarenta e oito) horas.
- (D) 24 (vinte e quatro) horas.

RASCUNHO**QUESTÃO 55**

Analise as imagens a seguir.



Disponível em:
<<https://www.atenaeditora.com.br/catalogo/ebook/atlas-de-parasitologia>>
Acesso em: 14 abr. 2023

As formas parasitárias das imagens de 1 a 6, indicadas pelas setas, correspondem, respectivamente, a:

- (A) ovo de *Hymenolepis nana*; cisto de *Entamoeba coli*; ovo de *Ascaris lumbricoides*; ovo de *Trichuris trichiura*; forma promastigota de *Leishmania sp*; ovo de *Schistosoma mansoni*.
- (B) ovo de *Hymenolepis diminuta*; cisto de *Entamoeba histolytica*; ovo de *Ascaris lumbricoides*; ovo de *Fasciola hepática*; forma triplomastigota de *Leishmania sp*; ovo de *Schistosoma japonicum*.
- (C) ovo de *Hymenolepis nana*; cisto de *Entamoeba coli*; ovo de *Taenia sp*; ovo de *Fasciola hepática*; forma promastigota de *Leishmania sp*; ovo de *Schistosoma mansoni*.
- (D) ovo de *Hymenolepis diminuta*; cisto de *Entamoeba histolytica*; ovo de *Taenia sp*; ovo de *Trichuris trichiura*; forma promastigota de *Leishmania sp*; ovo de *Schistosoma japonicum*.

QUESTÃO 56

O método de controle de qualidade que tem como objetivo garantir que os colaboradores do laboratório acompanhem o progresso das atividades realizadas através do uso de cartões (*post-its*) de registro, facilitando a detecção de problemas e falhas em processos dentro do laboratório, é o

- (A) Kanban.
- (B) Shakedown.
- (C) Brainstorming.
- (D) Benchmarking.

QUESTÃO 57

Os exames usados para diferenciar, entre os derrames pleurais, os transudatos dos exsudatos, com base nos critérios propostos por *Light*, são

- (A) glicose e Ph.
- (B) calcitonina e albumina.
- (C) amilase e fosfatase alcalina.
- (D) proteína e desidrogenase lática.

QUESTÃO 58

A dengue é uma doença viral transmitida pela picada de um mosquito e é considerada um grave problema de saúde pública, com números sempre crescentes dos casos da doença. Dentre os sintomas atribuídos a essa doença, podemos citar febre alta, dor no corpo e manchas na pele. A dengue pode desencadear complicações e até a morte do indivíduo. No Brasil, o principal transmissor da dengue é o mosquito

- (A) *Culex fatigans*.
- (B) *Aedes aegypti*.
- (C) *Aedes albopictus*.
- (D) *Culex quinquefasciatus*.

QUESTÃO 59

No diagnóstico de hipotireoidismo primário, na maioria dos casos, o primeiro hormônio a se alterar é o

- (A) tiroxina (T4).
- (B) Calcitonina (CT).
- (C) triiodotironina (T3).
- (D) tireoestimulante (TSH).

QUESTÃO 60

A bactéria gram negativa, naturalmente encontrada no intestino das pessoas, que em caso de intoxicação pode desenvolver sintomas como enjoos, dor abdominal e diarreia e em laboratório é positiva para reação para indol, lisina, motilidade e reação de vermelho metila, além de negativa para testes para urease e hidrogênio e utilização de citrato, é a

- (A) *Salmonella sp.*
- (B) *Escherichia coli*.
- (C) *Clostridium difficile*.
- (D) *Yersinia enterocolitica*.

RASCUNHO

PROVA DISCURSIVA

CARGO: Bioquímico

Questão 01

A Atenção Básica é o conjunto de ações de saúde que envolvem a promoção da saúde, a prevenção de doenças e agravos, o diagnóstico, o tratamento, a reabilitação e a redução de danos ou de sofrimentos que possam comprometer a autonomia das pessoas. É o contato preferencial dos usuários na rede de atenção à saúde e orienta-se pelos princípios e diretrizes do Sistema Único de Saúde (SUS). A partir desse contexto e considerando a Portaria nº 2.436 de 21 de setembro de 2017, cite e explique os princípios orientadores da organização da Atenção Básica nos municípios.

FOLHA RASCUNHO

1
2
3
4
5
6
7
8
9
10
11
12
13
14
15
16
17
18
19
20
21
22
23
24
25
26
27
28
29
30